

1 Check Package Contents

Your package should include one of each of the following:

- ZyWALL
- Power cords (2)
- Rack-mounting kit
- RJ-45 Ethernet cable
- RS-232 console Y-cable
- Quick Start Guide

Prüfen des Packungsinhalts

Prüfen Sie ob alle Teile vorhanden sind:

- ZyWALL
- Netz Kabel (2)
- Rackmontage-Zubehör
- RJ-45-Ethernetkabel
- Y-Kabel für RS-232-Konsole
- Kurzanleitung in Druckform

Comprobación del contenido del paquete

Su paquete deber incluir cada uno de los siguientes elementos:

- ZyWALL
- Cables de corriente (2)
- Kit para montaje en un equipo
- Cable Ethernet RJ-45
- Cable en Y de consola RS-232
- Guía de inicio rápido impresa

Vérification du contenu de l'emballage

Votre emballage devrait inclure les éléments suivants:

- ZyWALL
- Cordons d'alimentation (2)
- Kit de montage en rack
- Câble Ethernet RJ-45
- Câble en Y de console RS-232
- Guide d'installation rapide imprimé

Controllo del contenuto della confezione

La confezione dovrebbe comprendere un esemplare di tutti gli elementi elencati di seguito:

- ZyWALL
- Cavi di alimentazione (2)
- Kit di montaggio su rack
- Cavo Ethernet RJ-45
- Cavo Y console RS-232
- Copia stampata della Guida introduttiva

Проверка комплектности

В комплект входят следующие позиции, по 1 шт.:

- Устройство ZyWALL
- Сетевой шнур (2 шт.)
- Монтажный комплект для установки в стойку
- Кабель RJ-45 Ethernet
- Y-разветвитель RS-232 для подключения консоли
- Краткое руководство (брошюра)

检查包装内容

产品包装内应该包含下列物品，每项各一件：

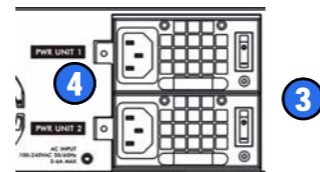
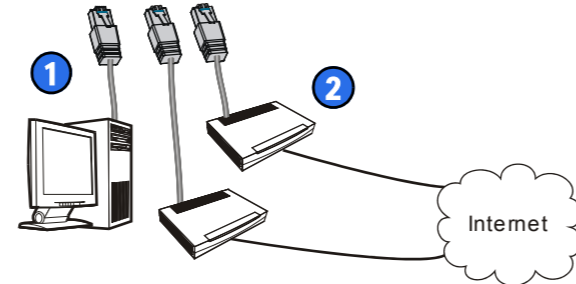
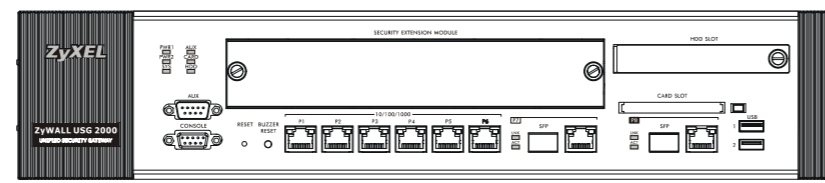
- ZyWALL
- 电源线 (2)
- 机架安装套件
- RJ-45 以太网连接线
- RS-232 Y 型设置线
- 快速入门指南印刷本

檢查包裝內容

產品包裝內應該包含下列物品，每項各一件：

- ZyWALL
- 電源線 (2)
- 機架安裝套件
- RJ-45 乙太網路連接線
- RS-232 Y 型設定線
- 快速入門指南印刷本

2 Connecting the Hardware



Make sure that the power switch on the rear panel is turned off before you make the hardware connections.

- It is recommended that you configure the ZyWALL before using it to protect your network. Use an Ethernet cable to connect a computer to port 1.
- Use another Ethernet cable(s) to connect port 2 and/or port 3 to an Ethernet jack with Internet access.
- The ZyWALL has two power modules. Use the included power cords to connect the power sockets on the rear panel to power outlets. Use two different power sources for greater reliability since either power module is adequate to power the ZyWALL.
- Push both power switches to the on position and look at the front panel. The PWR1 and PWR2 lights turn on green. The SYS light blinks during system testing and initialization and then stays on when the system is ready.

Anschließen der Hardware

Stellen Sie sicher, dass der Netzschalter an der Rückseite des Geräts ausgeschaltet ist, bevor Sie die ZyWALL in Betrieb nehmen.

- Es wird empfohlen, die ZyWALL zu konfigurieren, bevor Sie diese in Ihrem Netzwerk einsetzen. Schließen Sie einen Computer mit einem Ethernetkabel an **Port 1** an.
- Schließen Sie an Port 2 und/oder Port 3 Ihren Router mit Internetzugriff an.
- Der ZyWALL verfügt über zwei Strommodule. Schließen Sie die mitgelieferten Netzkabel an die Netzanschlüsse auf der Rückseite des Gerätes an und stecken Sie sie entsprechend in die Netzwerkdosen. Für eine bessere Zuverlässigkeit sollten Sie zwei verschiedene Stromquellen verwenden, da beide Strommodule die ZyWALL mit Strom versorgen können.
- Schalten Sie beide Ein/Aus-Schalter in die Position On, und kontrollieren Sie den Systemstart mittels der LED-Anzeigen an der Vorderseite. Die LED-Anzeigen **PWR1** und **PWR2** leuchten grün. Die **SYS**-LED blinkt während des Systemtests und der Initialisierung, und sie leuchtet, wenn der Test abgeschlossen und das System bereit ist.

Conectar el hardware

Compruebe que el interruptor de alimentación del panel posterior esté apagado antes de realizar las conexiones del hardware.

- Se recomienda que configure el ZyWALL antes de usarlo para proteger su red. Utilice un cable Ethernet para conectar un ordenador al puerto 1.
- Utilice otro(s) cable(s) Ethernet para conectar el puerto 2 y/o el puerto 3 a una clavija Ethernet con acceso a Internet.
- El ZyWALL tiene dos módulos de corriente. Utilice el cable de corriente incluido para conectar los zócalos de corriente del panel posterior en tomas de corriente. Utilice dos fuentes de corriente distintas para una mayor fiabilidad y así cualquiera de los módulos pueda alimentar al ZyWALL.
- Presione el interruptor de alimentación a la posición de encendido y observe el panel frontal. Las luces **PWR1** y **PWR2** se encienden en verde. La luz **SYS** parpadeará durante la prueba el sistema y la inicialización y luego se mantendrá encendida cuando el sistema esté listo.

Connecter le matériel

Vérifiez que le commutateur d'alimentation situé sur le panneau arrière est éteint avant d'effectuer les connexions matérielles.

- Il est recommandé de configurer le ZyWALL avant de l'utiliser pour protéger votre réseau. Utilisez un câble Ethernet pour connecter un ordinateur au port 1.
- Utilisez un autre (d'autres) câble(s) Ethernet pour connecter le port 2 et/ou le port 3 à une prise Ethernet avec accès à Internet.
- Le ZyWALL a deux modules d'alimentation. Utilisez les cordons d'alimentation inclus pour connecter les prises d'alimentation situées sur le panneau arrière aux prises de courant. Utilisez deux sources d'alimentation différentes pour offrir une meilleure fiabilité car l'un ou l'autre des modules d'alimentation convient pour alimenter le ZyWALL.

- Mettez les deux commutateurs d'alimentation en position allumée et regardez le panneau avant. Les témoins lumineux **PWR1** et **PWR2** deviennent verts. Le témoin lumineux **SYS** clignote pendant le test et l'initialisation du système et reste ensuite allumé quand le système est prêt.

Collegamento dell'hardware

Verificare che l'interruttore di accensione dietro sia spento prima di effettuare i collegamenti dell'hardware.

- Si consiglia di configurare ZyWALL prima di utilizzarlo per proteggere la rete. Utilizzare un cavo Ethernet per collegare un computer alla porta 1.
- Utilizzare altri cavi Ethernet per collegare la porta 2 e/o la porta 3 a un jack Ethernet con accesso a Internet.
- ZyWALL presenta due moduli di alimentazione. Utilizzare i cavi di alimentazione inclusi per collegare le prese di alimentazione del pannello posteriore alle prese di corrente. Utilizzare due sorgenti di alimentazione diverse per una maggiore affidabilità dato che entrambe i moduli possono alimentare ZyWALL.
- Posizionare entrambi gli interruttori di accensione sulla posizione di accensione e guardare il pannello anteriore. Le luci **PWR1** e **PWR2** si accendono di colore verde. La luce **SYS** lampeggia durante il test e l'inizializzazione del sistema, quindi resta accesa quando il sistema è pronto.

Подключение

Перед подключением убедитесь, что выключатель питания на задней панели находится в положении "выключено".

- Перед подключением устройства ZyWALL к защищаемой сети рекомендуется его сконфигурировать. Подключите компьютер к порту 1 кабелем Ethernet.
- Подключите кабелями Ethernet к портам 2 и/или 3 линии Ethernet, по которым осуществляется доступ в Интернет.
- Конструкция ZyWALL предусматривает возможность питания от любой из двух розеток на задней панели. Для обеспечения большей надежности системы, подключите каждую из розеток на устройстве к отдельному источнику напряжения сетевым шнуром из комплекта поставки.
- Переведите оба выключателя питания в положение "включено". Должны загореться зеленым светом индикаторы **PWR1** и **PWR2** на передней панели. Индикатор **SYS** мигает во время выполнения внутреннего теста и инициализации. Его постоянное свечение говорит о готовности системы.

连接硬件

在您进行硬件连接前，要先确认后面板上的电源开关为关闭状态。

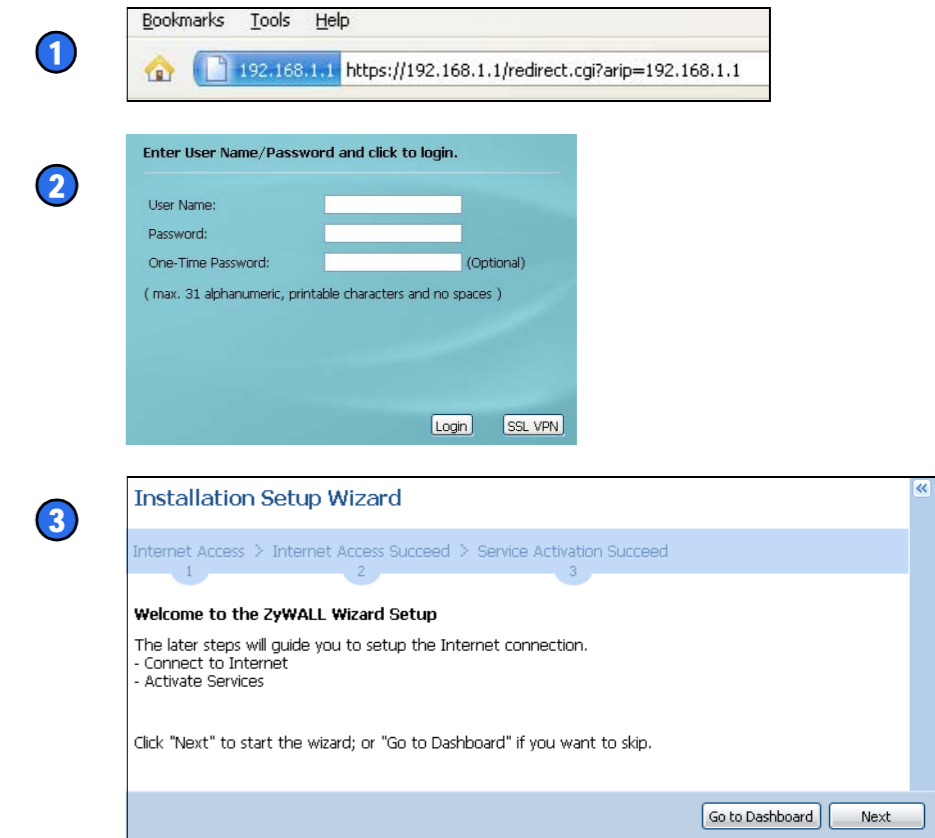
- 建议您在使用 ZyWALL 保护网络前先完成设置。使用以太网连接线将电脑连接至端口 1。
- 使用其他以太网连接线将端口 2 及 / 或端口 3 连接至具有网络连接功能的以太网接口。
- ZyWALL 有两个电源模块。使用附带的电源线将后面板上的电源插头连接到电源插座。使用两种不同电源具有更高可靠性，因为任一电源模块均足以 ZyWALL 供电。
- 将电源开关均推至开启位置，并查看前面板。PWR1 和 PWR2 灯变绿。系统测试及启动的过程中系统 SYS 指示灯会跟着闪烁，然后等到系统准备妥当则维持亮起的状态。

連接硬體

在您進行硬體連接前，要先確認後面板上的電源開關為關閉狀態。

- 建議您在使用 ZyWALL 保護網路前先完成設定。使用乙太網路連接線將電腦連結至連接埠 1。
- 使用另一條乙太網路連接線將連接埠 2 及 / 或連接埠 3 連結至具有網路連線功能的乙太網路插孔。
- ZyWALL 具有兩個電源模組。使用隨附的電源線將後面板上的電源插槽連接至電源插座。一個電源模組就足以維持 ZyWALL 的運轉，因此請使用兩個不同電源以增加系統可靠性。
- 將兩個電源開關都推至開啓的位置並注意前面板的狀況。PWR1 和 PWR2 指示燈亮起綠燈。系統測試及啟動的過程中系統 SYS 指示燈會跟著閃爍，然後等到系統準備妥當時則維持亮起的狀態。

3 Installation Setup Wizard



- Launch your web browser and go to <http://192.168.1.1> (the ZyWALL automatically redirects you to <https://192.168.1.1>). Click **Yes** to proceed if you get a security alert or certificate screen.
- Enter **admin** as the user name and **1234** as the password. Click **Login**.
- Use an installation setup wizard to connect to the Internet and register the ZyWALL and/or activate trial services, like IDP and content filter.

Installationsassistent

- Starten Sie Ihren Internetbrowser und rufen Sie die Seite <http://192.168.1.1> auf (die ZyWALL leitet Sie automatisch zur Seite <https://192.168.1.1> weiter). Wenn eine Sicherheitswarnung oder ein Zertifikatsfenster erscheint, klicken Sie auf **Ja**, um fortzufahren.
- Geben Sie als Benutzername **admin** und als Kennwort **1234** ein. Klicken Sie auf **Login**.
- Stellen Sie mit dem Installationsassistenten eine Verbindung zum Internet her und registrieren Sie die ZyWALL und/oder aktivieren Sie Testdienste wie IDP und Inhaltsfilter.

Asistente para la instalación

- Abra su navegador y vaya a <http://192.168.1.1> (el ZyWALL le llevará automáticamente a <https://192.168.1.1>). Haga clic en **Si** para continuar si se ha abierto una pantalla de alerta de seguridad o certificado.
- Escriba **admin** como nombre de usuario y **1234** como contraseña. Haga clic en **Login** (Entrar).
- Utilice un asistente para la instalación para conectarse a Internet y registrar el ZyWALL y/o activar los servicios de prueba, como IDP y el filtro de contenidos.

Assistant d'installation

- Lancez votre navigateur web et allez à <http://192.168.1.1> (le ZyWALL vous redirige automatiquement vers <https://192.168.1.1>). Cliquez sur **Oui** pour continuer si vous recevez une alerte de sécurité ou un écran de certificat.
- Entrez **admin** comme nom d'utilisateur et **1234** comme mot de passe. Cliquez sur **Login** (Ouvrir une session).
- Utilisez un assistant d'installation pour vous connecter à Internet et enregistrez le ZyWALL et/ou activez les services d'évaluation, comme IDP et le filtre de contenu.

Configurazione guidata installazione

- Avviare il browser e aprire l'indirizzo <http://192.168.1.1> (ZyWALL redirige automaticamente a <https://192.168.1.1>). Fare clic su **Si** per procedere se viene visualizzato un avviso di protezione o una schermata per il certificato.
- Immettere **admin** come nome utente e **1234** come password. Fare clic su **Login**.
- Utilizzare la configurazione guidata per connettersi a Internet e registrare il ZyWALL e/o attivare i servizi offerti per valutazione, come ad esempio IDP e il filtraggio dei contenuti.

Мастер первоначальной настройки Installation Setup Wizard

1. Запустите web-браузер и перейдите на страницу <http://192.168.1.1> (произойдет автоматическое перенаправление на адрес <https://192.168.1.1>). В случае вывода каких-либо запросов на подтверждение потенциально небезопасных операций или приема сертификатов для продолжения нажмите **Yes**.
2. Введите в поле User name имя пользователя **admin** и в поле Password — пароль **1234**. Нажмите кнопку **Login**.
3. Мастер первоначальной настройки installation setup wizard служит для подключения к Интернету и регистрации устройства ZyWALL и/или активации пробного доступа к дополнительным сервисам, таким как служба обнаружения и предотвращения вторжений или фильтр контента.

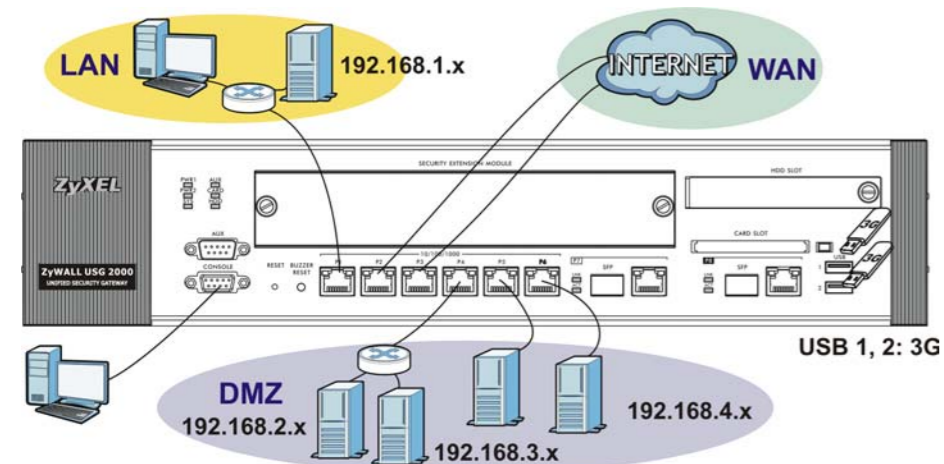
安裝設置向导

1. 启动您的网络浏览器并前往 <http://192.168.1.1> (ZyWALL 会自动将您重新导向 <https://192.168.1.1>)。如果您遇到安全性警告或凭证画面，请点击“是”以继续进行。
2. 输入 **admin** 作为用户名，而密码为 **1234** 点击“登录”。
3. 利用安装设置向导来连接互联网，并注册 ZyWALL 且 / 或启动试用服务，如入侵检测与保护。

安裝設定精靈

1. 启动您的网络浏览器并前往 <http://192.168.1.1> (ZyWALL 会自动将您重新导向 <https://192.168.1.1>)。如果您遇到安全性警告或凭证画面，请点击“是”以继续进行。
2. 输入 **admin** 作为使用者名称，而密码为 **1234** 点击“登入”。
3. 利用安装设定精靈來連接網際網路，並註冊 ZyWALL 且 / 或启动试用服务，像是 IDP 及内容过滤功能。

Default Settings & Port Details



Standardeinstellungen und Anschlussdetails

Configuración predeterminada y detalle de los puertos

Paramètres par défaut et détails du port

Impostazioni predefinite e dettagli delle porte

Значения конфигурационных параметров и использование портов в состоянии поставки

默认值及端口的详细信息

預設值及連接埠的細節



Important Information

Click **Maintenance > Shutdown > Shutdown** and wait for the device to shut down before removing the power.

Wichtige Information

Klicken Sie auf **Maintenance > Shutdown > Shutdown (Wartung > Herunterfahren > Herunterfahren)**. Trennen Sie das Gerät erst von der Stromversorgung, wenn es vollständig heruntergefahren ist.

Información importante

Haga clic en **Maintenance > Shutdown > Shutdown (Mantenimiento > Apagar > Apagar)** y espere a que el dispositivo se apague antes de quitar la corriente.

Information importante

Cliquez sur **Maintenance > Shutdown > Shutdown (Maintenance > Arrêt > Arrêt)** et attendez que votre appareil s'arrête avant de retirer l'alimentation.

Informazioni importanti

Fare clic su **Maintenance > Shutdown > Shutdown (Manutenzione > Spegnimento > Spegnimento)** e attendere che il dispositivi si spenga prima di rimuovere l'alimentazione.

Важная информация

Щелкните на **Maintenance > Shutdown > Shutdown (Обслуживание > Отключение > Отключение)** и дождитесь отключения устройства, перед тем как выключать питание.

重要信息

单击 **Maintenance > Shutdown > Shutdown (维护 > 关闭 > 关闭)**，并等候设备关闭，然后再切断电源。

重要資訊

按一下 **Maintenance > Shutdown > Shutdown (維護 > 關機 > 關機)**，並在移除電源之前先等候裝置關機。



Getting More Information



See www.zyxel.com for the latest documentation and firmware.

Viewing a Product's Certification(s):

1. Go to www.zyxel.com.
2. Select your product from the drop-down list box on the ZyXEL home page to go to that product's page.
3. Select the certification you wish to view from this page.

Weitere Informationen

Die neueste Dokumentation und Firmware finden Sie auf www.zyxel.com.

Vorgehensweise zum Aufrufen einer Produktzertifizierung:

1. Gehen Sie auf www.zyxel.com.
2. Wählen Sie Ihr Produkt aus der Auswahlliste auf der ZyXEL Homepage aus, um die Seite des entsprechenden Produkts aufzurufen.
3. Wählen Sie die Zertifizierung, die Sie von dieser Seite aus aufrufen möchten.

Obtener más información

Consulte en www.zyxel.com para obtener documentación y firmware actualizados.

Procedimiento para ver las certificaciones de un producto

1. Vaya a www.zyxel.com.
2. Seleccione el producto que desea en el cuadro de lista desplegable que se encuentra en la página principal de ZyXEL para obtener acceso a la página de dicho producto.
3. Seleccione la certificación que desea ver en esta página.

Obtenir plus d'informations

Visitez le site www.zyxel.fr pour télécharger les documents et firmware les plus récents.

Procédure permettant de consulter une(les) Certification(s) du Produit

1. Connectez vous sur www.zyxel.com.
2. Sélectionnez votre produit dans la liste déroulante se trouvant sur la page d'accueil ZyXEL pour accéder à la page du produit concerné.
3. Sélectionnez sur cette page la certification que vous voulez consulter.

Per ulteriori informazioni

Vedere www.zyxel.com per ottenere la documentazione e i firmware più recenti.

Procedura per visualizzare le certificazioni di un prodotto

1. Andare alla pagina www.zyxel.com
2. Nel sito ZyXEL, selezionare il proprio prodotto dall'elenco a discesa per andare alla pagina di quel prodotto.
3. Da questa pagina selezionare la certificazione che si vuole vedere.

Получение подробной информации

За обновлениями микропрограмм и документации для устройства обратитесь на сайт ftp.zyxel.com или zyxel.ru.

Просмотр информации о соответствии продукта нормативным требованиям

1. Перейдите на сайт ZyXEL по адресу www.zyxel.ru.
2. Выберите свой продукт из раскрывающегося списка для перехода к странице продукта.
3. Просмотрите информацию о соответствии нормативным требованиям.

获取更多信息

最新文件和硬件软件，请参见 www.zyxel.com

查看产品的认证

1. 访问 www.zyxel.cn。
2. 在 ZyXEL 首页的下拉列表框中选择您所购买的产品以前往该产品的相關網頁。
3. 在该网页选择您想要查看的认证。

取得更多資訊

最新的文件及軟體請參閱 www.zyxel.com。

檢視產品的認證

1. 前往 www.zyxel.com。
2. 在 ZyXEL 首頁的下拉式清單方塊中選擇您所購買的產品以前往產品的相關網頁。
3. 由此網頁選擇您想要檢視的認證。

ZyWALL USG 2000

Quick Start Guide

Unified Security Gateway

Version 2.20
Edition 1, 2/2010

DEFAULT LOGIN DETAILS

LAN Port:	P1
IP Address:	https://192.168.1.1
Username:	admin
Password:	1234

CONTENTS

- ENGLISH
- DEUTSCH
- ESPAÑOL
- FRANÇAIS
- ITALIANO
- РУССКИЙ
- 简体中文
- 繁體中文

